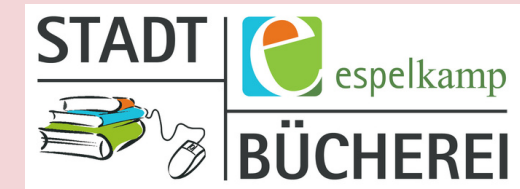
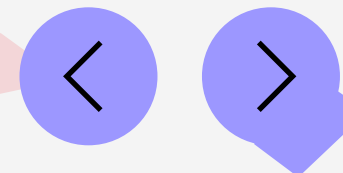


Stadtbücherei Espelkamp



Handout Fit für die Facharbeit



- Recherche-Fahrplan
- Checkliste Bewertungskriterien für Bücher
- Checkliste Bewertungskriterien für Internetseiten
- Liste weiterer Bibliotheken und Archive im
Umkreis Espelkamps



Suchstrategien 1

Offizielles Thema; andere
Formulierungen

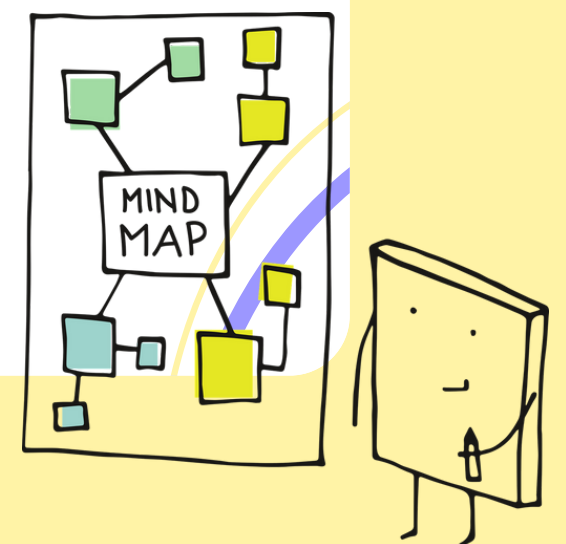
Teilaspekte des Themas

Suchbegriffe
(Synonyme, unterschiedliche
Schreibweisen, Ober-,
Unterbegriffe, fremdsprachige
Ausdrücke)

- Notiere zunächst alle Begriffe, die dir dazu einfallen
- Ordne die Suchbegriffe in einer Tabelle (z.B. Lotse)

<https://www.ulb.uni-muenster.de/lotse/literatursuche>

- Arbeite mit Mindmap
- Im Internet findest du Freeware, die du nutzen kannst
- Die Gliederung, die so entsteht, ist auch ein gutes Inhaltsverzeichnis für deine Arbeit



Suchstrategien 2

Welche Arten von Medien
und Informationen benötige
ich?

(z.B. Bücher, Zeitschriften,
Zeitschriftenartikel, Statistiken,
Archivmaterial, Bilder...)

Wo bekomme ich die
benötigten Medien und
Informationen?

(Büchereien, Bibliotheken,
Archive, Museen, Behörden,
Firmen, Organisationen...)



1. Schritt: Recherche im Online-Katalog der Stadtbücherei Espelkamp

(<https://webopac.espelkamp.de>)

01

Welche Medien finde ich?

- Bücher
- Zeitschriften
- CDs
- DVDs
- E-Medien
- Artikel zu Personen und Ländern sowie das Basiswissen Schule über die Datenbank Munzinger

02

Welche Suchmöglichkeiten gibt es?

- einfache Suche
- erweiterte Suche
- mehrere Suchbegriffe in einer Zeile= und

03

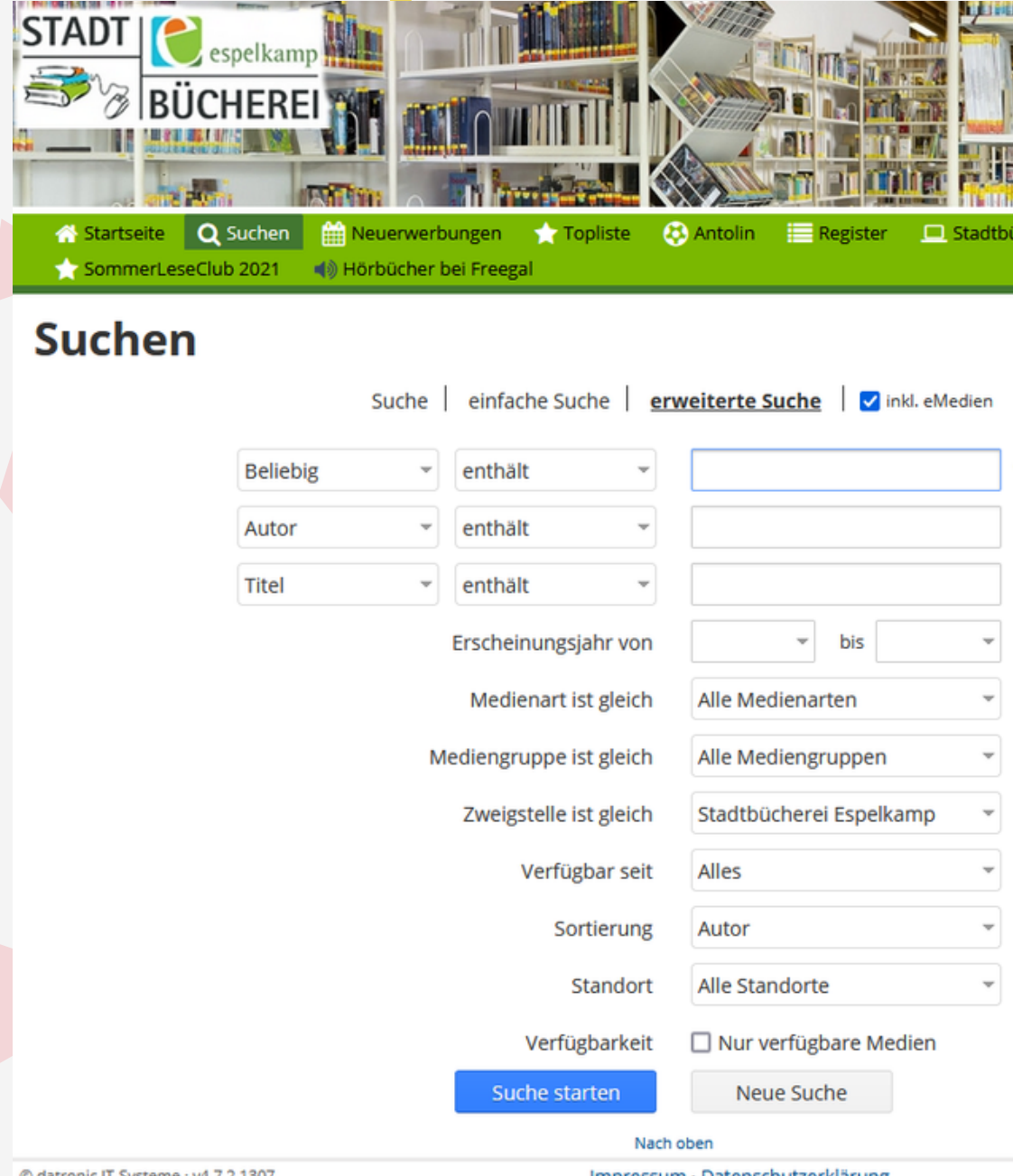
Wie kann ich die Treffermenge beeinflussen?

- bei zu geringer Treffermenge: Suchbegriffe verkürzen mit % = trunkieren)
- bei zu großer Treffermenge: einzelne Suchbegriffe kombinieren/ Filter einsetzen

04

Detailanzeige: kompletter Titel mit Angaben zur Verfügbarkeit und Standort

Tipp: Die Medien sind nach Themenbereichen aufgestellt, Medien in der näheren Umgebung können eventuell ebenfalls hilfreich sein



The screenshot shows the search interface of the Stadtbücherei Espelkamp online catalog. The header includes the library's name and logo, along with navigation links for Startseite, Suchen, Neuerwerbungen, Topliste, Antolin, Register, and Stadtbücherei. Below the header, there are search filters for SommerLeseClub 2021 and Hörbücher bei Freegal. The main search area is titled 'Suchen' and offers options for 'einfache Suche' and 'erweiterte Suche' (selected), with a checkbox for 'inkl. eMedien'. The search form includes dropdown menus for 'Beliebig', 'Autor', and 'Titel', each with an 'enthält' filter. There are also input fields for 'Erscheinungsjahr von' and 'bis', and dropdown menus for 'Medienart ist gleich', 'Mediengruppe ist gleich', 'Zweigstelle ist gleich', 'Verfügbar seit', 'Sortierung', and 'Standort'. A 'Verfügbarkeit' section has a checkbox for 'Nur verfügbare Medien'. At the bottom, there are buttons for 'Suche starten' and 'Neue Suche', along with a 'Nach oben' link and footer information: '© datronic IT-Systeme · v4.7.2.1307' and 'Impressum · Datenschutzerklärung'.

2. Schritt: Recherche in der Digitalen Bibliothek

(<https://stb-espelkamp.digibib.net/search/kataloge>)

01

- Literatursuchmaschine, die auch Informationen im Deep Web (u.a. in Datenbanken) findet, die von Suchmaschinen nicht erfasst werden

02

- Einstieg über <https://owlbib.info> dann Stadtbücherei Espelkamp
- Klicke die gewünschte Suche an ("Bibliothekskataloge", "Aufsatzdatenbanken", "Elektronische Volltexte") und wähle den Suchbereich

03

- eine gute Recherchemöglichkeit sind auch "Weitere Quellen": Kurzbeschreibung von ausgewählten, qualitätsgeprüften Datenbanken und Websites

04

- eine persönliche Anmeldung mit Ausweisnummer und Passwort ist empfehlenswert, da sie den kostenlosen Zugriff auf verschiedene Fachdatenbanken erlaubt.

owlbib

Ein kooperatives Angebot der
Öffentlichen Bibliotheken in
Ostwestfalen-Lippe

<https://owlbib.info>

3. Schritt: Recherche in Suchmaschinen und bei Wikipedia

01

Die Online-Enzyklopädie Wikipedia ist mit Vorbehalt zu nutzen:

- Hilfreich sind auf jeden Fall die Links, die Literaturangaben und die Ausgaben in anderen Sprachen.
- Nutze Wikipedia kritisch und hinterfrage die Glaubwürdigkeit der Artikel (Wikibu)

02

- je mehr Nutzer um so mehr Leute beheben Fehler
- je mehr Autoren umso ausgewogener
- je mehr Links um so relevanter für andere
- je mehr Quellen-nachweise um so besser sind die Fakten

03

- Die erweiterte Suche bei "Google Scholar" bietet häufig Zugriff auf Volltexte.
- Die Trefferliste ist jedoch unstrukturiert und die Qualität der gefundenen Informationen muss geprüft werden.

04

Suche in Google:

- Setze Wörter in " " , um nach einer bestimmten Gruppe von Wörtern in einer bestimmten Reihenfolge zu suchen
- setze define vor ein Wort und das Wort wird erklärt
- nutze auch die erweiterte Suche

05

- Tipp zur Suche im Internet:

Suchmaschinen-Tutorial der Unibibliothek Bielefeld
https://ub.uni-bielefeld.de/ub/learn/tutorials/webs_earch

Checkliste Einschätzung einer Internetquelle 1

- 1. Passt die gefundene Information zu meiner Frage?
- 2. Zu welchem Aspekt meines Themas gehört die Information
- 3. Sind die Angaben dem ersten Eindruck nach sachlich korrekt?
- 4. Sind Layout und Navigation übersichtlich und klar?
- 5. Sind Grafiken und Animationen zweckmäßig und lenken nicht ab?
- 6. Sind Werbung und Information klar voneinander getrennt?
- 7. Ist der optische Gesamteindruck seriös?
- 8. Wer ist laut Impressum der Betreiber der Website?

- Anerkannte Organisation oder Institution
- Wissenschaftliche Quelle (z.B Fachzeitschrift, wissenschaftlicher Aufsatz)
- kommerzieller Anbieter/Firma?
- Privatperson
- Sonstiges

9. Was ist der hauptsächliche Zweck der Website (z.B. Information, Selbstdarstellung, kommerzielles Interesse des Anbieters, Werbung, offenes Forum, Unterhaltung, Satire?)

10. An welches Publikum richtet sich die Website, für wen ist sie hauptsächlich gemacht?

11. Wer ist der Autor der Website bzw. des gefundenen Artikels?

- Besitzt er Fachkompetenz?
- Gibt es von ihm Weiteres zum Thema?
- Gibt es eine Kontaktadresse?

Ja Nein

ja nein ich weiß nicht

ja nein ich weiß nicht

ja nein

Weitere Bibliotheken und Archive im Umkreis

Universitätsbibliothek Bielefeld

Mit einem Angebot von über 2 Millionen Büchern, Zeitschriften, Datenbanken etc. versorgt die Hochschulbibliothek nicht nur Studenten und Hochschulangehörige mit Literatur, sondern steht auch der breiten Öffentlichkeit kostenlos zur Verfügung.

Universität Bielefeld
Universitätsstraße 25
D-33615 Bielefeld

Homepage <https://www.uni-bielefeld.de/ub/>

Stadtarchiv Espelkamp

Bei der Beantwortung historischer Fragen steht das Stadtarchiv allen Interessierten mit Rat und Tat zur Seite und beantwortet nicht nur Anfragen der Verwaltung, sondern auch persönliche, schriftliche und telefonische Nachforschungen aus der Öffentlichkeit.

Stadtarchiv Espelkamp
Wilhelm-Kern-Platz 14
32339 Espelkamp

E-Mail: b.pfennig@espelkamp.de

Bibliothek der Fachhochschule Bielefeld

Die Fachhochschulbibliothek sammelt Fachliteratur entsprechend des Studienangebotes der Fachhochschule. Auch externe Nutzer können das Angebot kostenfrei nutzen.

Fachhochschule Bielefeld (Neubau)

Interaktion 1

33619 Bielefeld

Fachhochschule Bielefeld

Campus Minden

Artilleriestraße 9

32427 Minden

Homepage <https://www.fh-bielefeld.de/bib>

Kommunalarchiv Minden

Das Kommunalarchiv Minden bewahrt Unterlagen auf, die bei der Stadtverwaltung Minden, der Kreisverwaltung Minden-Lübbecke sowie bei anderen Institutionen oder Personen aus seinem Zuständigkeitsbereich (Archivsprengel) entstanden sind. Es handelt sich dabei um Urkunden, Akten, Bücher, Fotos, Pläne, Plakate, Tonbänder, Zeitungen und in Zukunft auch um digitales Schriftgut.

Kommunalarchiv Minden
Tonhallenstraße 7
32423 Minden

Homepage: <https://www.kommunalarchiv-minden.de/>

Stadtarchiv Lübbecke

Das Archiv bewahrt das schriftliche Kulturerbe in seinem Zuständigkeitsbereich. Es sichert Rechts- und Kulturgüter von hohem Wert und dient den Bedürfnissen der Gesellschaft nach historischer Information, Transparenz des Verwaltungshandelns und Rechtssicherheit.

Stadtarchiv Lübbecke
Wiehenweg 33
32332 Lübbecke
Homepage:
<https://www.archive.nrw.de/stadtarchiv-luebbecke>

Universitätsbibliothek Osnabrück

Die hybride Bibliothek hält gleichermaßen analoge wie digitale Publikationen und Informationsquellen vor.
Bibliothekszentrale und Lesesäle Philologien /

Kulturwissenschaften
Alte Münze 16 / Kamp
49074 Osnabrück

Homepage <https://www.ub.uni-osnabrueck.de/startseite.html>

Datenbanken und überregionale Kataloge

KvK Karlsruher Virtueller Katalog
Buch-Suchmaschine zum Nachweis von mehreren hundert Millionen Medien in Katalogen weltweit.
<https://kvk.bibliothek.kit.edu/?digitalOnly=0&embedFulltitle=0&newTab=0>

Statista - das Statistik-Portal: Statistiken, Marktdaten & Studien
<https://de.statista.com>



LeibnizOpen

enthält Nachweise von Open-Access-Publikationen über alle Fächer und Sektionen hinweg und repräsentiert damit die gesamte Bandbreite sowohl der Themen als auch der Publikationsarten, wie sie in der Leibniz-Gemeinschaft im Kontext von Forschung und Lehre erstellt werden. Es bietet optimale Sicht- und Recherchierbarkeit sowie die dauerhafte Verfügbarkeit des Forschungsoutput der Wissenschaftsgemeinschaft.

<https://leibnizopen.de/>

DBIS Das Datenbank-Infosystem
ist ein kooperativer Service zur Nutzung wissenschaftlicher Datenbanken.

<https://dbis.ur.de//fachliste.php?lett=l>

BASE Bielefeld Academic Search Engine

ist eine der weltweit größten Suchmaschinen für wissenschaftliche Web-Dokumente. Der Index umfasst über 240 Millionen Dokumente von über 8.000 Datenlieferanten.

Bei etwa 60% der in BASE indexierten Dokumente sind die Volltexte frei zugänglich (Open Access). Betreiberin der Suchmaschine BASE ist die Universitätsbibliothek Bielefeld.
<https://www.base-search.net/>

Sammlung Uni Göttingen

Von der Archäologie bis zur Zoologie, von Astrophysikalischen Instrumenten bis zu den lebenden Zellkulturen der Algensammlung reicht das Spektrum. Historische Altbestände datieren zurück ins Zeitalter der Aufklärung: Die Gründungsbestände des Königlich Academischen Museums der Georgia Augusta sind in weiten Teilen erhalten. Forschung und Lehre greifen bis heute auf die Sammlungsobjekte zu und vermehren die Bestände.

<https://sammlungen.uni-goettingen.de/index/>

Digitale Sammlungen der Uni Bielefeld

http://ds.ub.uni-bielefeld.de/viewer/_àDigitaleSammlungen

Datenbanken und Elektronische Zeitschriftensuche der Uni Bielefeld
<https://ub-bielefeld.digibib.net/eres>